

NETWERK



PAKKET

Een netwerk bevat tal van mensen, bedrijven, organisaties die voor datgene zorgen dat je werking ten goede kan komen. Het is als plaatselijke groep belangrijk om te weten hoe jouw netwerk eruitziet en hoe je aan jouw netwerk kan werken.

In dit 'Netwerkpakket' vind je meer informatie over wat een netwerk precies is, hoe dat netwerk eruitziet, wat de voordelen van een netwerk zijn en wie in de groep het best het netwerken voor zijn/haar rekening neemt. Je vindt ook een heleboel tips en aandachtspunten om het netwerk van jouw groep uit te breiden en te onderhouden. Met behulp van dit pakket breng je met jouw groep het huidige netwerk in kaart en denk je na over mogelijke verbeteringen en uitbreidingen.

◆ Wat is een netwerk?

Je kunt een netwerk best vergelijken met een puzzel die jouw groep heeft opgebouwd rondom de groep. Via de verschillende puzzelstukken kom je in contact met alle mensen, organisaties of instanties die iets voor jouw groep kunnen betekenen. Deze puzzel is zeer complex en zit niet altijd even logisch in elkaar. Bovendien zijn velen zich niet altijd bewust van hun netwerk.

Toch is het belangrijk dat we hier even bij stilstaan. Het is pas als je weet wat een netwerk is, dat je het netwerk van jouw groep efficiënt kunt uitbreiden, onderhouden en activeren.

In een netwerk zit er geen hiërarchische en vaste structuur, dit bewijst dat een netwerk dynamisch is. Het belang van een netwerk mag je echter niet onderschatten. Een netwerk kan namelijk op korte termijn de groep uit de nood helpen en op lange termijn de continuïteit van de groep garanderen.

Ten slotte is netwerken geen 'last-minute' aangelegenheid. Netwerken brengt niet vanaf het eerste moment op, maar is een tijdsintensieve bezigheid.

◆ Hoe ziet jouw netwerk eruit?

In het netwerk zitten allerlei 'netwerkfactoren'. Hierin kunnen we twee grote groepen onderscheiden. Er is het deel van het netwerk waarvan wij denken dat ze een essentiële rol kunnen spelen in je netwerk, maar er zijn er ook een aantal waar je – afhankelijk van de context van jouw groep – zelf voor kan uitmaken of het relevant is dat ze deel uitmaken van je netwerk.

● Aan de slag met dit netwerkpakket

In dit pakket vind je een puzzel, waarbij elk puzzelstukje staat voor een specifieke 'netwerkfactor'. Bij elk puzzelstukje hoort ook een fiche met uitgebreidere info. Doel van de methodiek is om jouw huidig netwerk rond de groep in kaart te brengen en even stil te staan waar het beter kan of wie je nog extra wil bereiken.

De specifieke puzzelstukken zijn:

- Parochie
- School
- Buurt
- KSA-koepel
- Ouders van leden
- Oud-leiding
- Andere jeugdverenigingen
- Andere organisaties
- Professionele partners (zelfstandigen en bedrijven)
- Eigenaar lokalen
- Jeugdraad
- Jeugddienst – Vrije Tijdsdienst
- Pers
- 3 puzzelstukken die jouw eigen KSA-groep vormen
- 3 blanco puzzelstukken voor andere/specifieke netwerkactoren

Concreet:

- Leg één of meerdere puzzelstukjes met het KSA-logo centraal op een tafel, dit is jouw KSA-groep. Als je veel rechtstreekse contacten hebt met andere netwerkactoren, leg dan meteen de drie stukjes met het KSA-logo centraal. Zijn jouw externe contacten eerder beperkt, dan volstaat het om te starten met één puzzelstuk.
- Overloop met de leidingsgroep de verschillende puzzelstukjes en tracht een antwoord te vinden op de vragen die je op de keerzijde van elk puzzelstukje vindt.
- Tracht met jouw groep daarna de puzzel rond je groep te leggen. Netwerkactoren waarmee je frequent contact hebt en/of waar je vaak een beroep op doet leg je het dichtst bij de groep. De puzzelstukjes van actoren waar je slechts beperkt contact mee hebt, leg je het verst van de groep. Actoren waar je (nog) geen contact mee hebt, leg je apart.
- Indien je nog contact hebt met andere netwerkactoren, dan kan je daarvoor de blanco kaartjes gebruiken.
- Neem er vervolgens de fiches bij. Bekijk in eerste instantie de fiches van netwerkactoren die je niet bereikt (de puzzelstukjes die apart liggen).
- Overloop met jouw groep per puzzelstukje wat er goed zit en wat er beter kan. Op de fiches vind je concrete tips en tricks per actor: cf. hoe leg je contact met hen, wat zijn aandachtspunten en welke meerwaarde kunnen zij bieden aan jouw groep ...
- Maak per puzzelstukje een oplijsting wie daar precies allemaal onder valt. Indien je dit nog niet deed, maak meteen een lijst met contactgegevens op.

- Maak tot slot met je groep een actieplan op om jouw netwerk te versterken, uit te breiden en structureel te onderhouden.
- Heb je na deze denkoefening nog specifieke vragen? Neem dan zeker contact op met het KSA-secretariaat!

De voordelen van netwerken

Er zijn een heleboel rechtstreekse voordelen verbonden aan netwerken. Jouw groep krijgt eerst en vooral sneller toegang tot de informatie die ze nodig heeft. Daarnaast mag de groep ook rekenen op materiële, logistieke of zelfs financiële steun van het netwerk.

Ongetwijfeld een groot voordeel van een uitgebreid netwerk is het positieve imago dat verspreid en versterkt wordt. Dit werkt als een vicieuze cirkel: een groep met een sterk netwerk, krijgt een goed imago en versterkt zijn imago ook door dat uitgebreid netwerk. Het is dan ook logisch dat een groep met een goed imago gemakkelijker zijn netwerk kan uitbreiden dan een groep met een minder goede naam. Dit systeem werkt ook in de negatieve zin.

Netwerken is niet alleen een nuttige bezigheid, het is ook leuk. En dat op zich kan al een aanleiding zijn om het te doen. Zorg er wel voor dat je niet netwerkt om te netwerken. Het uitgangspunt moet nog steeds de groep zijn.

Jouw netwerk uitbreiden

Het is belangrijk dat je het netwerk van jouw groep kunt uitbreiden. Het is in zekere zin moeilijk om dit niet te doen; je leert telkens opnieuw nieuwe mensen kennen, er komt nieuwe leiding in de groep, nieuwe leden brengen nieuwe ouders mee ... De mogelijkheden zijn eindeloos, maar om je toch een idee te geven van hoe je het netwerk van jouw groep kunt uitbreiden, geven we je volgende tips mee.

Kom uit je kot

Wie zijn netwerk wil uitbreiden, moet zichzelf eerst aanspreekbaar maken. Het is daarom belangrijk dat je gezien wordt, en dan nog liefst in een positief daglicht. Speel in het begin van het werkjaar je groepsfoto door aan de pers, organiseer een grote ledenweringsactiviteit ... Het is aangewezen om, wanneer er iets in je gemeente te doen is (zoals buurtfeesten, rommelmarkten, avondmarkten, recepties), in uniform naar buiten te komen. Met andere woorden: voor je het netwerk van jouw groep kunt uitbreiden, moet je eerst aan je bekendheid en imago werken.

Spreek mensen aan

Overall kun je mensen leren kennen: op het jaarlijks ouderfeest, de avondmarkt, een receptie ... Grijp die kans dan ook met beide handen! Ongetwijfeld kom je een interessant iemand tegen die iets voor jouw groep kan betekenen. Als je wat verlegen bent om zomaar mensen aan te spreken, kan het helpen als je je uniform aantrekt.

Je hoeft bij een eerste contact met mensen nog niet direct een doel voor ogen te hebben. Een klein praatje over de spreekwoordelijke koetjes en kalfjes volstaat al bij een eerste gesprek. Zo krijgen de mensen niet de indruk dat je aan het vissen bent naar contacten, maar dat je in de eerste plaats een persoon bent.

◆ **Jouw netwerk onderhouden**

Je moet het netwerk van je groep niet alleen kunnen uitbreiden; het is ook belangrijk – of zelfs belangrijker – dat je het opgebouwde netwerk onderhoudt. Een waterleiding die lang niet gebruikt wordt, gaat roesten. Hetzelfde geldt voor netwerken. We geven je graag een aantal tips mee.

Laat van je horen

Laat je netwerk regelmatig weten dat je groep er nog is. Er is niets vervelender voor mensen die graag iets voor jouw groep doen dan niets meer te horen van jullie. Bezorg je netwerk daarom een exemplaar van het ledenboekje en bezorg hen je nieuwsbrief.

Nodig je netwerk uit op initiatieven

Je mag natuurlijk veel verder gaan dan enkel een tijdschrift en een nieuwsbrief bezorgen. Jouw groep organiseert ongetwijfeld jaarlijks één of meerdere initiatieven die openstaan voor derden, zoals bijvoorbeeld een ouderfeest, een eetdag, een toneel ... Je netwerkpartners zullen zich uitermate gewaardeerd voelen als ze voor elk van deze initiatieven een uitnodiging in de bus vinden.

Ken je netwerk

Zorg ervoor dat je je netwerkpartners kent en dat je weet waarmee ze bezig zijn. Zo kun je veel gerichter gesprekken voeren met die mensen. Mensen vinden het altijd fijn als iemand anders geïnteresseerd is in hun bezigheden. Lijst de beroepen op van de ouders van je leden, bekijk de websites van bevriende jeugdbewegingen ... Probeer te weten te komen wat er in de wereld van je netwerkpartners leeft.

Bedank je netwerk

Telkens een netwerkpartner iets voor jouw groep gedaan heeft, moet je hem/haar daarvoor bedanken. Het klinkt eenvoudig, maar het wordt al te vaak vergeten. En toch is het belangrijk dat mensen waardering krijgen voor hun inzet. Je kunt dat op verschillende manieren doen: een kaartje in de bus (eventueel van op kamp), een vermelding op het ouderfeest of in het ledenboekje ... Op de fiches van de netwerkactoren vind je hiervoor nog specifieke tips en tricks.

◆ **Jouw netwerk activeren**

Je moet je netwerk natuurlijk niet alleen kunnen onderhouden of uitbreiden. Een netwerk wordt pas interessant als het wel degelijk opbrengt, als het rendert. Om dat te doen, moet je het netwerk rond jouw groep kunnen activeren. Hierbij enkele tips.

Blijf in contact met je netwerk

Je kan alleen maar een beroep doen op je netwerk, als je dat netwerk hebt onderhouden. Houd in je achterhoofd dat netwerken op termijn altijd voordelen biedt. Het is dus belangrijk om tijd te blijven investeren in informele en formele gelegenheden, bezoeken aan netwerkpartners, smalltalk ...

Wie wil je activeren?

Ga na welke relaties in je netwerk je van dienst kunnen zijn om een bepaalde doelstelling te bereiken, informatie te verzamelen of om een probleemsituatie op te lossen. Er zijn twee types mensen waarmee je een relatie hebt. Er zijn enerzijds mensen die je genegen zijn; daarmee heb je sowieso al een goede relatie opgebouwd. Anderzijds zijn er ook mensen die je om professionele redenen genegen zijn; het ligt in de aard van hun job om je te ondersteunen (vb. jeugdconsulent, schepen van jeugd, de parochie ...). Het is natuurlijk altijd beter als die mensen je ook persoonlijk genegen zijn.

Het spreekt voor zich dat je eerst de personen benadert waarvan je denkt dat ze jou kunnen helpen. Als je telkens je volledig netwerk probeert te activeren, dan word je op den duur niet meer serieus genomen; je overbelast je netwerk en je netwerkpartners zullen het gevoel hebben dat ze te veel moeten geven.

Laat je netwerk weten dat je iets zoekt

Als een ander niet weet dat je als groep een probleem hebt, informatie nodig hebt ... dan kan die je ook niet helpen. Maak dus aan je netwerk kenbaar dat je iets nodig hebt. Laat weten wat je zoekt, zonder expliciet om een oplossing te vragen. Als je netwerk daar direct op inspeelt, dan voelt je netwerkpartner zich goed omdat hij jouw groep heeft kunnen helpen. Vraag je het te direct, dan komt het wat dwingender over ... Met andere woorden: laat je helpen.

Indien je netwerk daar niet spontaan een antwoord op biedt, probeer je concreter te gaan. Benoem duidelijk wat je nodig hebt en vraag expliciet aan je netwerkpartners of zij je niet kunnen helpen.

Geef jouw meerwaarde aan

Netwerken impliceert een zekere wederkerigheid, zonder daarbij louter instrumenteel te zijn. Zorg dat jouw netwerk weet dat je dus ook iets voor hen kan betekenen. Dat maakt het netwerken iets dankbaarder voor de tegenpartij.

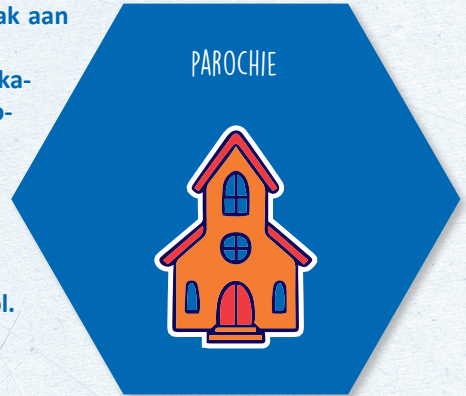
De voornaamste troeven van jouw KSA-groep zijn het ledenaantal, het feit dat je een non-profitorganisatie bent en dat jullie jong zijn. Mensen doen graag iets voor 'de jeugd' en voor vrijwilligersorganisaties en als daar een groot ledenaantal tegenover staat, kan dat alleen maar het goed gevoel bevorderen.

Zorg voor return achteraf

Deze return kan heel eenvoudig de vorm van een bedanking aannemen; een kaartje, een vermelding in je groepsblaadje, een bedanking op de ouderavond ... Je kan natuurlijk verder gaan, maar de vraag is of je daar ook het vermogen voor hebt. Wees je ervan bewust dat je als KSA-groep slechts een beperkt arsenaal aan middelen hebt, maar dat je die wel effectief kunt inzetten.

Heel wat kerkelijke instanties bieden onderdak aan KSA-groepen.

Vanuit het verleden gebruik je misschien lokalen die gelinkt zijn aan de plaatselijke parochiale vzw, een kerkfabriek of kloosterorde of maak je gebruik van een accommodatie die gelinkt is aan de parochiale vzw. Dat is een vzw die verbonden is aan een parochie. Parochies bieden onderdak aan heel wat verenigingen omwille van de maatschappelijke rol.



● Meerwaarde

➤ Wat kan de parochie voor jouw groep betekenen?

- Een parochie heeft nog altijd een belangrijke gemeenschapswaarde. Ze ondersteunt maatschappelijke acties binnen de gemeente. De parochie kan meehelpen om maatschappelijk relevante acties te organiseren samen met jouw KSA-groep.
- De parochie heeft een groot netwerk van sociale organisaties. Vaak zijn dat organisaties die jouw groep ook bijstaan. Een goede samenwerking met de parochie kan leiden tot samenwerking met andere organisaties.
- Je kan gebruik maken van de infrastructuur van de parochie.

➤ Wat kan jouw groep voor de parochie betekenen?

- Als je met je KSA-groep gebruik maakt van lokalen van de parochie is het belangrijk dat je vanuit respect voor je omgeving je lokalen onderhoudt als een goede huisvader.
- Je kan jaarlijks je werking komen voorstellen bij de parochie. Hierdoor toon je betrokkenheid en krijgt de parochie meer zicht op je werking.
- Gebruik de contacten met de parochie om jaarlijks mee te werken aan een goed doel. Zo toon je betrokkenheid naar de gemeenschap.

● Contact nemen en onderhouden

➤ Specifieke ideeën/suggesties om als groep in contact te komen met de parochie.

- Probeer zicht te krijgen wie instaat voor de parochiale werking. Vaak zijn er parochiaal medewerkers actief en is er een pastoor gelinkt aan de parochie. Ga eens langs bij de plaatselijke pastoor. Die kan je verder op weg helpen.

➤ Specifieke ideeën om als groep contact met de parochie te onderhouden.

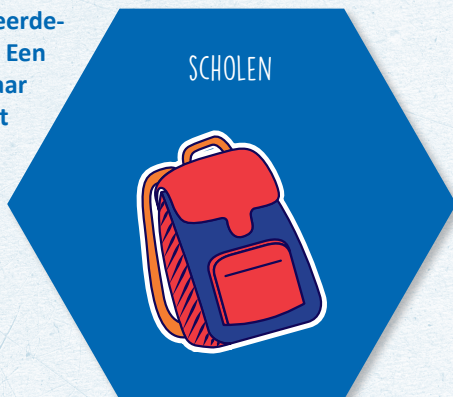
- Zorg voor een verantwoordelijke die naast de zorg voor de lokalen ook een aanspreekpunt kan zijn voor de parochie. Zorg voor continuïteit zodat het duidelijk is wie het aanspreekpunt is.
- Plan bewust communicatie in. Contacteer de parochie niet enkel om problemen aan te kaarten. Probeer minstens één keer per jaar formeel samen te komen om afspraken te maken voor het nieuwe werkjaar.

- Informeel contact met de parochie kan de samenwerking bevorderen. Stuur een kerstkaartje naar de parochie, nodig ze uit voor de evenementen die je met jouw groep organiseert.

◆ Aandachtspunten

- ☞ Soms is het niet duidelijk wat de relatie nu is met de parochie, bij wie je moet zijn of wie het aanspreekpunt is. Via het bisdom kan je de nodige contactpersonen en -gegevens van jouw parochie opvragen en opzoeken. Elk bisdom heeft immers een ondersteunende dienst voor parochiale vzw's. Er is bovendien ook een vicaris die bevoegd is voor de gebouwen. Die persoon kan je verder helpen aan contactgegevens en informatie m.b.t. je lokalen, als die eigendom zijn van of op grond staan van de parochie of het bisdom.

Ongetwijfeld is er een school of zijn er meerdere scholen in de buurt van jouw KSA-groep. Een school vormt sowieso een wervingspoule, maar het biedt nog meer mogelijkheden. Het loont de moeite om scholen als partner van je groep te zien.



◆ Meerwaarde

➤ Wat kunnen scholen voor jouw groep betekenen?

- Scholen zijn de ideale plek om leden te werven en dat kan je op verschillende manieren: aan het begin van schooljaar kan je promo maken voor de KSA-startdag door een sjorring op de speelplaats, door flyers te verspreiden, spelletjes te spelen op de speelplaats, ouders aan te spreken aan de schoolpoort ... Op Dag van de Jeugdbeweging kan je eveneens je groep in de kijker zetten. Motiveer sowieso jouw leden om in uniform naar school te gaan.

Schoolgebouwen kunnen gebruikt worden als lokalen, de speelplaats als speelruimte, de sporthal als multifunctionele ruimte voor bv. eetfestijn. Dat valt onder de term 'gedeelde ruimte'. Zo wordt beschikbare ruimte efficiënter gebruikt.

➤ Wat kan jouw groep voor een school betekenen?

- Organiseer je activiteiten en evenementen in een school dan boost je de bekendheid van de school. Dus kunnen scholen je groep ook als wervingspoule beschouwen. Leegstaande schoolgebouwen of ongebruikte schoolterreinen inzetten voor een vrijetijdsbesteding van kinderen en jongeren kan een schooldirectie over de streep trekken voor een samenwerking voor gedeelde ruimte.

◆ Contact nemen en onderhouden

➤ Specifieke ideeën / suggesties om als groep in contact te komen met scholen.

- Lijst op uit naar welke scholen jullie leden en alle leid(st)ers komen. Bij een grote afvaardiging van bepaalde scholen heb je bij die scholen wellicht een voetje voor. Zo kan je makkelijker te weten komen wie je best in de school contacteert.
- Ga eens na in welke scholen jullie leerkrachten kennen? Zij kunnen een inrijpoort zijn binnen scholen waar je geen goed contact mee hebt. Om het jeugdbewegingconcept te promoten bestaan er lespakketten voor leerkrachten in het lager en het middelbaar onderwijs.
- Ondervind je moeilijkheden bij het contacteren van scholen, ga dan eens langs bij de jeugdendienst om raad.

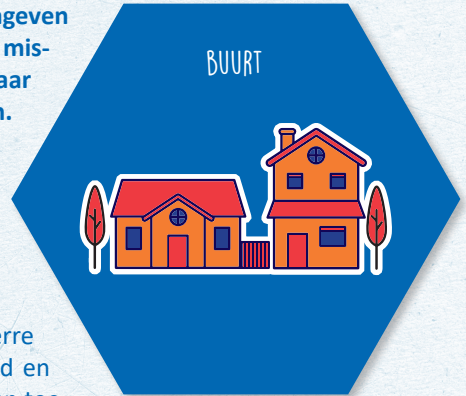
➤ **Specifieke ideeën / suggesties om als groep contact met scholen te onderhouden.**

- Hebben we een goede link met een school om een sociaal project op te zetten?
- Welke scholen staan open voor een samenwerking? Voor welke projecten/acties leggen we contact met welke school/scholen?
- Spreekbeurt over KSA: materiaal via www.ksa.be.

◆ **Aandachtspunten**

- ☞ Respecteer de schoolgebouwen en/of speelplaatsen waarvan je gebruik mag maken. Ruim afval op, laat geen materiaal slingeren. Valt er eens schade, door bv. een afgeweken bal, meld het dan meteen. Open communicatie is een must.
- ☞ Aan het begin van het schooljaar staan veel jeugdbewegingen te popelen om leden te werven. Vraag zeker aan een school of je mag werven en heb je weet van andere jeugdbewegingen overleg met hen over hoe en wanneer jullie werven, zodat het voor de school geen overlast veroorzaakt.

We staan er niet bij stil dat ons KSA-lokaal omgeven is door buren. Met de ene buur hebben we misschien een betere band dan met de andere, maar het is de moeite waard om buren te betrekken.



Meerwaarde

Wat kan de buurt voor jouw groep betekenen?

- “Beter een goede buur, dan een verre vriend”, is een alom gekend spreekwoord en ook voor een KSA-groep onmiskenbaar van toepassing. Heb je een goede relatie met de buurt, dan zal de buurt jouw KSA-groep naar waarde schatten. Als je dan bijvoorbeeld een extra evenement organiseert of je hebt een uitzonderlijke activiteit die wat hinder veroorzaakt, zal de buurt dat – mits goede communicatie – tolereren. En misschien zelfs toejuichen. Kan je rekenen op de hulp van de buurt bij je werking of evenementen, dan is dat de kers op de taart. Dat betekent dat ze volwaardig deel uitmaken van je netwerk.

Verder bieden buren sociale controle. Zo houden ze een oogje in het zeil tegen vandalisme en inbraak.

Wat kan jouw groep voor de buurt betekenen?

- Als KSA-groep kan je actie ondernemen om de band met de buurt te versterken. Zo doen veel KSA-groepen zwerfvuilacties om de buurt proper te houden of organiseren ze mee het buurtfeest. Door iets te doen in de buurt versterk je niet alleen je netwerk, maar maak je jouw KSA-groep ook een pak zichtbaarder. Je kan de KSA-lokalen ter beschikking stellen voor buren, bv. voor bijeenkomsten van een buurtcomité.

Contact nemen en onderhouden

Suggesties om als groep in contact te komen met buren.

- Begroeting bij ontmoeting.
Buren kom je gewoon op straat tegen. Begroet elke buur vriendelijk. Het is een klein gebaar dat de dag van de buur meteen een stukje mooier maakt.
- De buren bedanken.
Schrijf voor elke buur een bedankingstekstje op een kaartje, samen met de nodige contactgegevens. Post ze in de week van de startdag van je groep. Zo weten de buren meteen dat het KSA-jaar gestart is!
- De buren uitnodigen op de startdag, eetdag of Vlaamse kermis ...
Je kan de buren specifiek uitnodigen op één van jullie evenementen. Voorzie een ontvangst voor hen, bied hen eventueel een drankje en een hapje aan. Zo kunnen de burens kennis maken met de leiding, met het lokaal, met de werking ...

- De buren uitnodigen voor een speciaal burenmoment.
Heb je zin om je buren echt in de bloemetjes te zetten, dan kan je voor hen een aparte activiteit organiseren, zoals een wandel- of fietstochtje startend aan het lokaal, doorheen de buurt. Met hier en daar een stop voor een spelletje en/of een hapje en een drankje. Of speel enkele spelletjes zoals touwtrekken, verstoppertje in en rond het lokaal.
- Meewerken aan het buurtfeest.
Meteen een goede indruk nalaten bij de buren kan door het helpen op een buurtfeest. Verzorgen jullie de bar, de animatie, de opbouw en afbraak ...?
- **Suggesties om als groep contact met de buren te onderhouden.**
 - Stel een contactpersoon aan.
Stel iemand van de leiding aan als contactpersoon voor de buurt. Die leid(st)er kan een brugfiguur zijn om de communicatie tussen de groep en de buren te onderhouden.
 - Communiceer duidelijk.
Heb je een contactpersoon aangesteld, dan volgt actie. Die persoon zal zich moeten kenbaar maken. Zet je die gegevens op een kaartje dat je in het begin van het werkjaar bij elke buurt post? Stelt die persoon zich eens voor op een buurtoverleg, wijkcomité ...?
 - Denk na waarover je de buren wil inlichten. Ze moeten niet van a tot z het reilen en zeilen weten, maar wat wel?

◆ Aandachtspunten

- ☞ Je lokaal maakt deel uit van het straatbeeld. Zorg dus dat het er altijd verzorgd en aantrekkelijk uitziet, binnen én buiten. Dat appreciëren de buren. Plaats een naambord van je KSA-groep aan de voorgevel of poort, om je lokaal herkenbaar te maken.
- ☞ Als er een conflict is met de buren, dan los je dat best snel op. Schuif het niet op de lange baan en laat het niet erger worden. Het blijven de buren ...

Als KSA-groep maak je deel uit van een groter geheel. Je bent lid van en wordt ondersteund door de KSA-koepel. De koepel organiseert tweejaarlijks voor elke leeftijdsgroep groepsoverschrijdende initiatieven, zorgt ervoor dat iedere +16'er en leid(st)er kan deelnemen aan een (kader-) vormingsaanbod ... maar ook in nood kent men zijn vrienden. Als het even moeilijk gaat met jouw groep (om welke reden dan ook), kan je bij medewerkers (vrijwilligers en beroepskrachten) van de koepel terecht.



● Meerwaarde

➤ Wat kan KSA voor jouw groep betekenen?

- KSA zorgt er in eerste instantie voor dat ingeschreven leden verzekerd zijn en een lidkaart ontvangen. Daarnaast zorgt de koepel voor de brandverzekering voor het lokaal en kan je – indien nodig – nog beroep doen op een aanvullend verzekeringsaanbod. Via de webshop kan je KSA-bewegingskledij en KSA-gadgets aankopen.
- Vanuit de koepel krijgt elk lid een ledentijdschrift toegestuurd. Leiding ontvangt zesmaal per jaar Kompas, met heel wat nuttige info voor jouw werking (kalender, thematische info, verslagjes ...).
- Je kan een beroep doen op de koepel voor laagdrempelige ondersteuning op maat, wanneer je specifieke hulp nodig hebt of met bepaalde vragen zit.
- Jaarlijks komen groepsondersteuners minstens eenmaal op bezoek bij jouw groep. Tijdens dat bezoek kan je hen de sterktes van jouw groep tonen, wat duiding geven bij jouw werking en specifieke activiteiten. Je kan bij hen uiteraard ook terecht met vragen of bezorgdheden.
- Is er een crisis of noodsituatie in jouw groep? Dan kan je 24 uur op 24 en 7 dagen op 7 terecht op het noodnummer.

➤ Wat kan jouw groep voor KSA betekenen?

- Door een kwalitatieve KSA-werking te organiseren in jouw stad of gemeente, draag je bij aan de bekendheid van onze jeugdbeweging.
- Door de sterktes van jouw groep te delen met andere groepen en de koepel, inspireer en versterk je elkaars werking.
- Door deelname aan de groepsoverschrijdende initiatieven, vormingen en cursussen laat je zowel aan de leden als aan externen zien dat KSA meer is dan de plaatselijke groep. Je maakt er kennis met andere KSA'ers en verbreedt je persoonlijk netwerk.

◆ Contact nemen en onderhouden

➤ Specifieke ideeën / suggesties om als groep in contact te komen met de koepel.

- Bezorg bij aanvang van elk werkjaar een overzicht van jouw activiteiten (eetdag, groepsfeest, data zomerkamp ...) aan de koepel. Specifieke activiteiten komen in de kalender in Kompas.
- Aarzel niet om contact op te nemen met het secretariaat wanneer je met vragen of problemen zit. De koepel is er om iedere groep te ondersteunen wanneer nodig.
- Maak jouw leden en leiding warm om deel te nemen aan groepsoverschrijdende initiatieven, vormingen en cursussen.

➤ Specifieke ideeën / suggesties om als groep contact met de koepel te onderhouden.

- Sta open voor een groepsbezoek. Informeer ook naast deze bezoeken jouw groeps-ondersteuner, peter of meter regelmatig over de werking. Zo weten zij wat er leeft bij jouw groep en waar ze kunnen ondersteunen.

◆ Aandachtspunten

- ☞ Zorg ervoor dat de informatie van de koepel de juiste personen in jouw groep bereikt. Overloop met de leidingsgroep de informatie uit het startpakket en de groepszendingen.
- ☞ Hou rekening met initiatieven en vormingsmomenten van de koepel wanneer je jouw jaarplanning opmaakt.

Zonder ouders zijn er geen leden. Ouders van leden zijn dus een cruciale partner in je netwerk. Het is meteen ook de meest diverse partner, want geen ouder is dezelfde. Een aanpak waar je aandacht hebt voor elke ouder vergt dus wat inspanning.



Meerwaarde

➤ Wat kunnen ouders van leden voor jouw groep/voor leiding betekenen?

- De ouders van de leden zijn uiteraard kernpartners, want zij hebben een groot aandeel in het enthousiasme van hun kinderen voor KSA. Hoe meer fan de ouders zijn van KSA, hoe meer de leden met veel plezier zullen deelnemen aan KSA-activiteiten en -evenementen. En hoe meer ze andere ouders overtuigen om hun kind(eren) naar KSA te sturen. Qua promoteam kan dat wel tellen!

Heb je een helpende hand nodig, dan kan je wellicht eens bij de ouders aankloppen. Voor een ritje naar het weekend, koken op het eetfeest of het uitladen van de kampakamion staan veel ouders wel paraat. Verwacht niet dat iedereen dat doet en hou er rekening mee dat je ouders niet te veel vraagt. Ze willen wel betrokken worden, maar het is niet hun grootste vrijetijdsbesteding.

Wat je zeker niet mag vergeten is dat ouders advies kunnen geven over moeilijke situaties of over hun eigen kind(eren). Ze bieden steun en geven waardering voor wat jullie doen.

Bovendien zijn ze vaak de grootste sponsor. Ze brengen centjes in het laatje tijdens eetfestijnen, de koekenverkoop voor het kamp, de goede doel actie ...

➤ Wat kan jouw groep/jij als leiding voor ouders van leden betekenen?

- Je bezorgt hun kind(eren) een leuke, unieke vrijetijdsbesteding. KSA biedt een veilige omgeving om op te groeien, omringd door vrienden, op een speelse manier. Wat KSA zo sterk maakt is dat we in groep samenwerken. Dat is een uiterst goeie leerschool voor kinderen.

Contact nemen en onderhouden

➤ Suggesties om als groep in contact te komen met ouders van leden

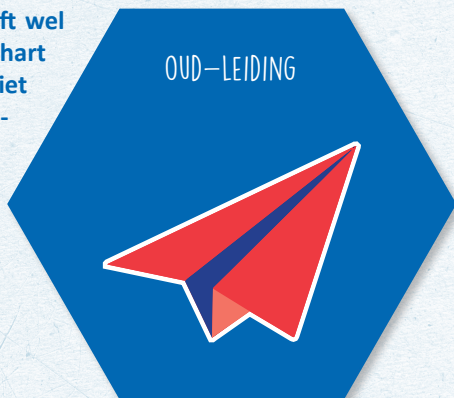
- Maak een communicatieplan: op welke manier bereiken we welke ouders. Voorzie variatie: een brief bij het begin van het werkjaar, een (twee)maandelijks boekje, een duidelijke website, levendige socialemediakanalen, speciale oproepen of reminders via mail, problemen aankaarten via telefoon of in een persoonlijk gesprek.

- Op huisbezoek gaan aan het begin van het werkjaar biedt een goede mogelijkheid om kennis te maken met de ouders. Daar kan je meteen merken hoe groot hun KSA-liefde is en daarop inspelen. Specifieke vragen rond hun kind of het eventuele engagement van de ouders kan op een rustige manier besproken worden.
 - Wil je ouders echt kennis laten maken met de werking van je KSA-groep, dan nodig je ouders uit om eens mee te spelen met hun kinderen. Je kan een activiteit organiseren voor ouders en leden om een indicatie te geven van wat hun kinderen beleven.
 - Voor en na een activiteit staan er beste enkele leid(st)ers aan de ingang, zodat ouders hen kunnen aanspreken mochten ze vragen hebben.
 - Zorg dat de nodige contactgegevens duidelijk zijn en gecommuniceerd worden. Controleer of het duidelijk is hoe ouders jouw groep kunnen contacteren. Is dat via een algemeen e-mailadres, reageer dan direct ook al weet je het antwoord op een specifieke vraag niet meteen. Laat weten dat je zo snel mogelijk een antwoord voorziet.
- **Suggesties om als groep contact met ouders van leden te onderhouden.**
- Vraag bij de start van het werkjaar (of als er een lid bij komt) hoe je de ouders het best contacteert. Niet iedereen checkt Facebook of is een twitteraar. Sommige ouders willen liever gebeld worden of hebben aan een briefje genoeg. Kortom: communiceer op maat!

◆ **Aandachtspunten**

- ☞ Om de raad van ouders structureel mee te nemen kan je een oudercomité opstarten. Maak goede afspraken van wat de taken zijn, zodat er geen foute verwachtingen zijn. Heeft je KSA-groep een vzw-structuur, dan kunnen ouders daarin een rol spelen.
- ☞ Om het vertrouwen van ouders te winnen loont het om op vorming te gaan en een animator- en hoofdanimatortest te behalen.
- ☞ Word je geconfronteerd met een boze ouder en weet je niet hoe je daarop moet reageren, bespreek dan een reactie met de leidingsgroep. Zo vertellen jullie hetzelfde verhaal. Je kan altijd de koepel inschakelen voor raad.

Je blijft niet voor eeuwig leiding, maar je blijft wel voor altijd KSA'er. Oud-leid(st)ers hebben het hart nog steeds op de juiste plaats, ook al zijn ze niet meer actief in je groep. Op één of andere manier blijven ze altijd verbonden met de KSA-groep. In sommige groepen is er zelfs een specifieke oud-leiderswerking. Of er nu zo'n specifieke werking is of niet, menig oud-leid(st)er blijft aanspreekbaar bij problemen, vragen of om een handje toe te steken.



Meerwaarde

➤ Wat kan oud-leiding voor jouw groep betekenen?

- Oud-leiding kan je inschakelen om mee te helpen tijdens allerhande grote activiteiten (eetfestijn, groepsfeest ...) die je als groep organiseert. Ook tijdens het zomerkamp doen veel groepen voor de samenstelling van de kookploeg, het fourageteam en andere praktische ondersteuning een beroep op oud-leiding.
- Naast de logistieke ondersteuning kan je wellicht ook sporadisch een beroep doen op oud-leiding om even in te springen als vervangleiding (bv. tijdens de studie- en examenperiode). Soms is oud-leiding zelf bereid om een teambuilding of ontspannende activiteit voor de leiding te organiseren.
- Tot slot kan je, als jouw groep intern met vragen of problemen zit, een beroep doen op de ervaring van oud-leiding.

➤ Wat kan jouw groep voor oud-leiding betekenen?

- Door oud-leiding op de hoogte te houden van jouw werking, door hen uit te nodigen voor bepaalde activiteiten en door af en toe een beroep op hen te doen, zorg je ervoor dat ze zich blijven verbonden voelen met 'hun' KSA-groep.
- Oud-leidingsgroepen zorgen ervoor dat oud-leiding op regelmatige basis kan samenkomen, om samen wat bij te praten, herinneringen op te halen ... Is er nog geen oud-leidingsgroep actief binnen jouw werking, dan kan je samen met oud-leiding zeker overwegen om er één op te starten. De koepel kan jou hierbij ondersteunen.

Contact nemen en onderhouden

➤ Specifieke ideeën / suggesties om als groep in contact te komen met oud-leiding

- Probeer, naast de ledenadministratie, een duidelijke en actuele lijst met contactgegevens van oud-leiding bij te houden.
- Nodig oud-leiding uit op de startdag, eetdag of Vlaamse kermis ...
Je kan oud-leiding specifiek uitnodigen op één van jullie evenementen. Zo kan oud-leiding kennis maken met de huidige werking en leidingsgroep. Bovendien is dit voor hen meteen ook een moment om elkaar terug te zien en herinneringen op te halen.

- Organiseer een specifieke activiteit voor oud-leiding.
Zorg elk werkjaar voor een specifiek ontmoetingsmoment tussen de huidige leiding en oud-leiding. Zo verhoog je de betrokkenheid van oud-leiding bij de werking. Bovendien kan je op zo'n activiteit meteen aangeven waarbij zij de groep kunnen helpen.
- **Specifieke ideeën / suggesties om als groep contact met oud-leiding te onderhouden.**
 - Blijf oud-leiding informeren over jouw werking. Dit kan door hen het ledenblad te bezorgen, door een specifiek mailtje te sturen met 'nieuws uit jouw groep', via sociale media ...
 - Bedank oud-leiding die een helpende hand bood, stuur een kaartje vanop kamp of na de specifieke activiteit.

● **Aandachtspunten**

- ☞ Bewaak met jouw groep de grenzen tot waar de ondersteuning van oud-leiding loopt. Spreek vooraf duidelijk af welke hulp of ondersteuning je van hen verwacht. Door meteen duidelijke verwachtingen uit te spreken en afspraken te maken, vermijd je mogelijke frustraties.
- ☞ Reken niet op een grenzeloos engagement van oud-leiding. Door hun beroep, andere hobby's, gezinsleven ... is hun beschikbare tijd niet eindeloos. Ze willen zeker betrokken blijven bij de werking, maar je kan niet van iedereen nog grote engagementen verwachten. Toon daar begrip voor en respecteer dat, ze hebben zich ten slotte in hun jonge jaren al sterk ingezet voor jouw KSA-groep!

Misschien zijn er in jouw stad of gemeente nog andere jeugdbewegingen actief? Contact met naburige jeugdbewegingen en andere jeugdverenigingen kan handig zijn en is zeker een meerwaarde! Door een goed contact, vermijd je mogelijke conflicten en zorg je ervoor dat onderlinge problemen snel kunnen opgelost worden.



◆ Meerwaarde

➤ Wat kan een andere jeugdbeweging/-vereniging voor jouw groep betekenen?

- Via de jeugdraad leer je ongetwijfeld andere jeugdbewegingen en -verenigingen kennen. Vaak ervaren verschillende verenigingen dezelfde noden of problemen. Door met deze verenigingen de krachten te bundelen, kan je samen ijveren om een gemeenschappelijk probleem aan te pakken (via de jeugdraad of via een gemeenschappelijke actie).
- Net als bij jouw KSA-groep hebben andere jeugdbewegingen en -verenigingen ook specifiek materiaal ter beschikking voor hun werking; als KSA-groep kan je voor bepaalde activiteiten misschien wel een beroep doen op dit materiaal.

➤ Wat kan jouw groep voor een andere jeugdbeweging/-vereniging betekenen?

- Ongetwijfeld heeft jouw KSA-groep ook heel wat materiaal (zoals tenten, kookmateriaal, spel- en knutselgerei, openluchtlevens-tools ...) ter beschikking. Misschien kan dit handig zijn voor andere jeugdbewegingen en -verenigingen (bv. voor gebruik tijdens het zomerkamp)
- Voor de organisatie van een activiteit voor kinderen en jongeren in jouw gemeente (bv. tijdens de Dag van de Jeugdbeweging) is samenwerking een must. Bovendien draagt jouw aanwezigheid op en hulp aan een dergelijke activiteit bij aan de herkenbaarheid en het imago van jouw KSA-groep in de gemeente.

◆ Contact nemen en onderhouden

➤ Specifieke ideeën / suggesties om als groep in contact te komen met andere jeugdverenigingen

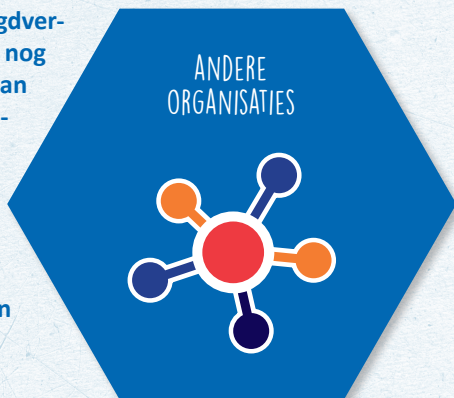
- Als je niet meteen weet welke andere jeugdverenigingen een werking in de buurt van jouw KSA-groep hebben, pols dan even bij de jeugd- of vrijetijdsdienst van jouw gemeente en de jeugdraad. Zij hebben zeker zicht op welke verenigingen er in jouw buurt actief zijn (zie fiches jeugddienst en jeugdraad).
- Ga in gesprek met de andere jeugdverenigingen tijdens een bijeenkomst van de jeugdraad, stel elkaars werking kort voor.
- Benoem duidelijk wat je voor hen kan betekenen en waar zij jou mee kunnen helpen.
- Wissel contactgegevens en data van activiteiten (bv. eetdag, groepsfeest) met elkaar uit.

- **Specifieke ideeën om als groep contact met andere jeugdverenigingen te onderhouden**
 - Stel een contactpersoon aan.
Het is nodig dat de andere jeugdverenigingen een duidelijk aanspreekpunt hebben.
 - Ga naar de activiteiten van andere jeugdverenigingen in jouw gemeente. Wellicht brengen zij dan ook een bezoekje tijdens een activiteit van jouw groep.
 - Nodig hen uit op jouw activiteiten.

◆ **Aandachtspunten**

- ☞ Probeer voor het begin van het werkjaar de jaarplanning op elkaar af te stemmen. Zo vermijd je dat er meerdere startactiviteiten, eetdagen, groepsfeesten op eenzelfde datum vallen en vermijd je onderlinge concurrentie voor dergelijke activiteiten. In sommige gemeenten is het niet altijd makkelijk om kampvervoer te vinden of via de gemeentelijke uitleendienst aan het nodige kampmateriaal te raken. Door jouw kampdata af te stemmen met andere verenigingen, kan je mogelijks dergelijke problemen vermijden.
 - Misschien kom je met alle jeugdverenigingen wel tot een algemene kalender met ieders activiteiten op.
- ☞ Zorg voor duidelijke afspraken wanneer je samenwerkt. Zo ontstaan er geen foute verwachtingen.
- ☞ Als je jouw materiaal ter beschikking stelt, zorg dan voor een duidelijke overeenkomst (best zelf op papier). Vraag hier ook naar wanneer je met jouw groep gebruik maakt van lokalen of materiaal van een andere jeugdvereniging. Maak indien nodig ook concrete financiële afspraken.
- ☞ Je diensten aanbieden aan en samenwerken met andere jeugdverenigingen is positief, maar zorg ervoor dat jouw eigen werking niet uit het oog verliest. Hou binnen de groep en tijdens het werkjaar voldoende ruimte en tijd om een eigen kwalitatieve werking te garanderen.

Naast mogelijks andere KSA-groepen en jeugdverenigingen zijn er in elke stad en gemeente ook nog tal van andere organisaties actief. Denk dan aan sportclubs, culturele organisaties, volwassenverenigingen en organisaties met een werking voor een bepaalde doelgroep. Elke organisatie heeft een specifieke werking, ledenbestand en netwerk; een samenwerking i.k.v. bepaalde activiteiten biedt zowel voor jouw KSA-groep als voor de andere organisatie(s) een meerwaarde.



● Meerwaarde

➤ Wat kunnen andere organisaties voor jouw groep betekenen?

- Net zoals elke KSA-groep hebben andere organisaties een netwerk en een eigen ledenbestand. Mensen uit deze organisaties kunnen in hun eigen netwerk (bij kinderen, kleinkinderen, vrienden en kennissen) promotie maken voor jouw werking. Door contact te leggen en samen te werken met andere organisaties vergroot je de bekendheid van jouw werking en mogelijks ook jouw ledenbestand.
- Andere verenigingen hebben vaak hun eigen lokaal, repetitie- of trainingsruimte en specifiek materiaal ter beschikking voor hun werking; als KSA-groep kan je voor bepaalde activiteiten misschien wel een beroep doen op deze ruimtes en het materiaal.
- Naast het advieswerk via de jeugdraad kan je met andere organisaties in de buurt de krachten bundelen om iets specifiek te bereiken in jouw gemeente. Zo kan je samen ijveren voor eenzelfde doel (bv. een verkeersveilige omgeving rond de lokalen, repetitie- en/of trainingsruimtes). Door gezamenlijk een signaal te geven, klinkt de vraag sterker bij het gemeentebestuur.

➤ Wat kan jouw groep voor andere organisaties betekenen?

- Ongetwijfeld heeft jouw KSA-groep heel wat materiaal (zoals tenten, kookmateriaal, spel- en knutselgerei, openluchtlevens-tools ...) ter beschikking. Dit kan eventueel handig zijn voor bepaalde activiteiten van andere organisaties in jouw stad of gemeente.
- Sommige verenigingen hebben niet altijd evenveel mankracht om grote activiteiten te organiseren, met de oudste leden en/of leiding kan je een helpende hand bieden.

● Contact nemen en onderhouden

➤ Suggesties om als groep in contact te komen met andere organisaties

- Als je niet meteen weet welke andere organisaties een werking in de buurt van jouw KSA-groep hebben, pols dan even bij de jeugd- of vrijetijdsdienst van jouw gemeente en de parochie. Zij hebben zeker zicht op welke organisaties er in jouw buurt actief zijn (zie fiches jeugddienst en parochie).

- Ga langs bij deze organisaties en stel jouw werking eens voor (bijvoorbeeld bij de start van het werkjaar).
 - Benoem duidelijk wat je voor hen kan betekenen en waar zij jou mee kunnen helpen.
 - Bied een helpende hand aan wanneer ze een grote activiteit plannen.
- **Specifieke ideeën om als groep contact met andere organisaties te onderhouden**
- Stel een contactpersoon aan.
Het is nodig dat de andere organisatie een duidelijk aanspreekpunt heeft. Wanneer men rekt op de hulp van jouw KSA-groep, kan de organisatie deze persoon vlot bereiken.
 - Ga naar de activiteiten van de organisaties waar je mee samenwerkt.
 - Nodig hen uit op jouw activiteiten.
 - Organiseer een activiteit waarbij je jouw leden laat kennismaken met (een onderdeel van) de werking van een organisatie of plan een gezamenlijke activiteit voor leden van beide organisaties.
 - Bedank de organisaties voor hun hulp, stuur hen een kaartje na de activiteit of op het einde van het werkjaar (bv. vanop kamp).

◆ **Aandachtspunten**

- ☞ Zorg voor duidelijke afspraken wanneer je samenwerkt. Zo ontstaan er geen foute verwachtingen.
- ☞ Als je jouw lokaal of materiaal ter beschikking stelt van een andere organisatie, zorg dan voor een duidelijke overeenkomst (best zelf op papier). Vraag hier ook naar wanneer je met jouw groep gebruik maakt van lokalen of materiaal van een andere organisatie. Maak indien nodig concrete financiële afspraken.
- ☞ Je diensten aanbieden aan andere organisaties is positief, maar zorg ervoor dat je jouw eigen werking niet uit het oog verliest. Hou binnen de groep en tijdens het werkjaar voldoende ruimte en tijd om een eigen kwalitatieve werking te garanderen.

Bij de term professionele partners denken we aan leveranciers, bedrijven ... die je nodig hebt voor de werking en/of voor extra initiatieven, bv. fuif, eetfestijn, pannenkoekenslag, kampvervoer ... Daarbij ben je als KSA-groep een klant, dus heeft dat een iets andere insteek dan de andere partners. Er hangt namelijk een prijskaartje aan vast. Dat prijskaartje kan variëren naargelang de goede relatie met de professionele partners.



● Meerwaarde

➤ Wat kunnen professionele partners voor jouw groep betekenen?

- Als KSA-groep kan je beroep doen op professionele partners voor financiële en logistieke steun. Door samen te werken met een bedrijf kan je rekenen op een professionele dienstverlening. Daarnaast kan je aan hen sponsoring of korting vragen, want als jeugdbeweging geef je iets terug aan de samenleving en daar kunnen veel bedrijven zich in vinden.

Bedrijven produceren soms ook te veel, waardoor je als jeugdbeweging gratis overschotten mag ophalen. Dat kunnen waardevolle materialen zijn voor bv. inkleding en decor of misschien voedingsproducten voor op kamp!

➤ Wat kan jouw groep voor professionele partners betekenen?

- Door gebruik te maken van materiaal of goederen van een professionele partner maak je reclame. Bepaalde bedrijven willen op die manier specifiek jonge mensen bereiken met hun merk of hun product.

● Contact nemen en onderhouden

➤ Suggestie om als groep in contact te komen met professionele partners.

- Vraag na bij alle partners van het netwerk van je KSA-groep welke hulp ze kunnen bieden. Sommige personen kunnen op die manier professionele partner worden. Dat betekent niet noodzakelijk dat ze geen vrijwillige hulp meer kunnen bieden.

➤ Suggesties om als groep contact met professionele partners te onderhouden.

- Als je iets aankoopt, denk dan eerst aan de partners die iets vrijwillig of gratis voor jouw KSA-groep doen.
- Zorg voor een correcte betaling van de facturen. Dat creëert een vertrouwensband, waardoor je op een goed blaadje komt te staan bij de professionele partner.
- Maak na een evenement of kamp een evaluatie van de samenwerking met professionele partners. Geef hen een beoordeling, zodat je volgende keer weet met wie je wel en niet moet samenwerken.

◆ Aandachtspunten

- ☞ Wil je sponsoring, maak dan eerst een concreet plan op. Zo weet je welke return je er tegenover kunt plaatsen. Je kan reclame maken voor een bedrijf, maar zorg dat het in proportie is tegenover wat het bedrijf levert. Blijf ook klant bij bv. de bakker die de croissants voor de ontbijtactie sponsort. Het staat niet netjes als je enkel iemand weet te vinden met een sponsoringsvraag en bij een concurrent je aankopen doet ...
- ☞ Zorg altijd voor een sluitend contract. Zo voorkom je conflicten met je professionele partner.
- ☞ Idealiter overweeg je steeds lokale leveranciers. Dat versterkt het buurtgevoel en bespaart transportkilometers.
- ☞ De goedkoopste optie is vaak mooi meegenomen, maar let toch ook op duurzaamheid.
- ☞ Kies voor een professionele partner die bij de visie van je KSA-groep past.

Er zijn heel wat verschillende partners die eigenaar kunnen zijn van een KSA-lokaal. Dat kan gaan van de vzw die in het leven geroepen is voor de verbouwingen van je lokaal tot de gemeente of parochie die eigenaar is. Wie is nu eigenaar van je lokaal en waarom is het belangrijk om een goed contact te onderhouden met die partner? Buitenruimte kan ook vallen onder de term 'lokalen'.



Meerwaarde

➤ Wat kan de eigenaar voor jouw groep betekenen?

- De eigenaar zal in vele gevallen niet één persoon zijn, maar zal vaak deel uitmaken van een structuur waar de lokalen onder vallen (vzw, parochie, gemeente, school ...)
- Voor jouw KSA-groep heeft die instantie een hele bron aan informatie die belangrijk is voor je groep. In vele gevallen is er in het verleden een contract afgesloten of net niet. Om de toekomst van je lokalen veilig te stellen is het belangrijk om hier zicht op te krijgen.

Om die reden is het belangrijk dat je weet wie de eigenaar is:

- Wie beheert de lokalen? Aan wie betaal je een huurprijs?
- Wie heeft er in het verleden voor de KSA-groep een contract afgesloten?
- Wat soort overeenkomst is er afgesloten?
- ...
- Als er duidelijkheid is over wie de eigenaar is, kan die veel voor jouw KSA-groep betekenen. Niet enkel rond het delen van informatie, maar ook op vlak van onderhoud heeft de eigenaar een verantwoordelijkheid. In de meeste gevallen (meestal huurcontract), is de eigenaar verantwoordelijk voor de grove herstellingen aan het lokaal. Communicatie van je KSA-groep naar de eigenaar toe is hierbij van cruciaal belang.

➤ Wat kan jouw groep voor de eigenaar betekenen?

- Met je KSA-groep maak je gebruik van de lokalen. Het is dan ook belangrijk dat je vanuit respect voor de omgeving je lokalen onderhoudt als een goede huisvader.
- Je kan jaarlijks je werking komen voorstellen bij de eigenaar. Hierdoor toon je betrokkenheid en krijgt de eigenaar meer zicht wanneer en voor wat je juist de lokalen gebruikt.

Contact nemen en onderhouden

➤ Suggesties om als groep in contact te komen met de eigenaar:

- Probeer informatie in te winnen bij je oud-leiding. Misschien hebben ze meer zicht op de huidige situatie en kunnen ze verder helpen.
- Ga langs bij je jeugddienst als je de eigenaar niet kan contacteren. Misschien kunnen ze je bijstaan (zie fiche jeugddienst).

➤ **Specifieke ideeën om als groep contact met de eigenaar te onderhouden:**

- Zorg voor een lokaalverantwoordelijke die naast de zorg voor de lokalen ook een aanspreekpunt kan zijn voor de eigenaar. Zorg voor continuïteit zodat het duidelijk is wie het aanspreekpunt is.
- Plan bewust communicatie in. Contacteer de eigenaar niet enkel om problemen aan te kaarten. Probeer minstens één keer per jaar formeel samen te komen om afspraken te maken voor het nieuwe werkjaar.
- Informeel contact met de eigenaar kan de samenwerking bevorderen. Stuur een kerstkaartje naar de eigenaar, nodig die uit voor de evenementen die je met jouw groep organiseert.

● **Aandachtspunten**

- ☞ Respecteer de gebouwen en terreinen die je mag gebruiken.
- ☞ Hou alles rond de lokalen goed bij, gebruik een lokalenmap die je kan doorgeven aan de volgende generatie leiding of zorg ervoor dat je alles overzichtelijk op een online platform opslaat.
- ☞ Heb je meerder lokalen? Zorg er dan voor dat je per lokaal een aanspreekpunt hebt. Zo zorg je voor goede afspraken.

Een jeugdraad is een officieel adviesorgaan van jouw stad of gemeente. De stad of gemeente vraagt of krijgt van de jeugdraad advies over zaken die kinderen en jongeren in de stad of gemeente belangrijk vinden.



Meerwaarde

➤ Wat kan de jeugdraad voor jouw groep betekenen?

- De jeugdraad heeft als doel de stem van de kinderen en jongeren te vertolken en te vertalen naar het gemeentebestuur. De jeugdraad kan voor jouw KSA-groep een spreekbuis zijn om op te komen voor de belangen van kinderen en jongeren en dus ook voor jouw KSA-groep. Aan de hand van adviezen of door campagnes op poten te zetten, kan jouw jeugdraad mee wegen op het beleid en beslissingen beïnvloeden.

➤ Wat kan jouw groep voor de jeugdraad betekenen?

- Jouw KSA-groep kan deelnemen aan de jeugdraad om advies te geven over thema's waar je dagelijks mee in contact komt. Denk maar aan jeugdlokalen, speelruimte, fuifreglement, speelstraten, veilig met de fiets op pad ... Via de jeugdraad kan je jouw leden, leiding en alle kinderen en jongeren van je stad of gemeente een stem geven.

Contact nemen en onderhouden

➤ Suggesties om als groep in contact te komen met de jeugdraad.

- Een jeugdraad is een officieel adviesorgaan. Dat wil zeggen dat elke gemeente verplicht is om een jeugdraad te hebben. Als die jeugdraad advies uitbrengt, moet de gemeente uitleggen waarom dat advies niet werd gevolgd.
- Ga eens langs bij je jeugd- of vrijetijdsdienst om meer info te krijgen over de werking van de jeugdraad.

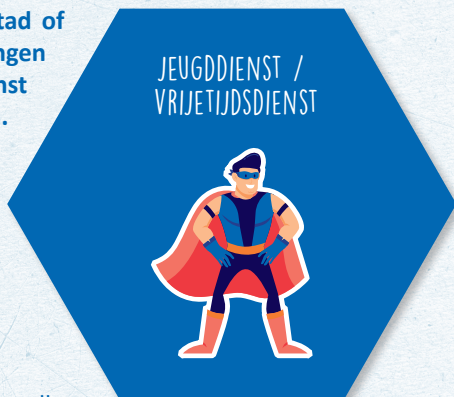
➤ Suggesties om als groep contact met de jeugdraad te onderhouden.

- Probeer een vaste jeugdraadverantwoordelijke aan te stellen. Kies een jeugdverantwoordelijke vanuit iemand zijn interesse, niet omdat het moet.
- Probeer in je vergaderingen een agendapunt te voorzien over 'het nieuws uit de jeugdraad'. Zo is iedereen mee en kan je input krijgen van de leidingsgroep.
- Onderhoud het contact met jouw jeugd- of vrijetijdsdienst. Vaak zijn zij een betrouwbare partner voor de jeugdraad.
- Ga in gesprek met andere jongeren en jeugdverenigingen om de werking van de jeugdraad mee vorm te geven.

◆ Aandachtspunten

- ☞ Neem eens een kijkje bij de buurgemeenten hoe zij een jeugdraad organiseren.
- ☞ Probeer er niet enkel te zitten in naam van KSA, maar behartig de belangen van alle kinderen en jongeren.
- ☞ Haak niet af als de jeugdraad niet goed werkt, zoek als KSA-groep mee naar oplossingen door in gesprek te gaan met jongeren, jeugdverenigingen en de jeugddienst. Begin desnoods van een blanco blad waarmee je de jeugdraad een nieuwe doorstart geeft.
- ☞ Bereid je jeugdraadvergaderingen voor en stem af met je leidingsgroep zodat iedereen mee is in het verhaal.
- ☞ Leer de meningen kennen van jouw leden en andere kinderen en jongeren in je stad of gemeente. Wat leeft er bij hen? Neem die stem dan ook mee naar de jeugdraad.

De jeugddienst is een onderdeel van jouw stad of gemeente. De jeugddienst behartigt de belangen van jeugd in jouw stad of gemeente. Die dienst is er dus om jouw KSA-groep te ondersteunen. De jeugddienst kan ook vallen onder de vrijetijdsdienst of de welzijnsdienst.



◆ Meerwaarde

➤ Wat kan de jeugddienst voor jouw groep betekenen?

- De jeugddienst is er ter ondersteuning van alle kinderen en jongeren binnen de gemeente. Aangezien je als KSA-groep elke week het beste van jezelf geeft voor die doelgroep, is de jeugddienst er ook ter ondersteuning van jouw KSA-groep. De meeste diensten hebben een jeugdconsulent die als taak heeft om jeugdwerk binnen de gemeente te ondersteunen.

Hierdoor kan je met heel wat vragen terecht bij de jeugddienst.

- De jeugddienst kan je ondersteunen op verschillende vlakken:
 - Subsidies voor de werking, kampvervoer ...
 - Bij je algemene werking.
 - Ondersteunen op vlak van materiële dienstverlening. Denk maar aan een uitleendienst, onderhoud of bestellen van nadarhekkens.
 - Geven van vormingen of workshops

➤ Wat kan jouw groep voor de jeugddienst betekenen?

- Als KSA-groep weet je wat er leeft bij je leden en leiding. Dat kan gaan over bezorgdheden of problemen binnen de gemeente waar de jeugddienst nog geen zicht op heeft. Door actief je jeugddienst aan te spreken, zorg je ervoor dat ze je verder kunnen ondersteunen.
- Daarnaast ondersteunt de jeugddienst de jeugdraad. Door actief mee aan de kar te trekken van de jeugdraad help je de jeugddienst ook vooruit (zie fiche jeugdraad).

◆ Contact nemen en onderhouden

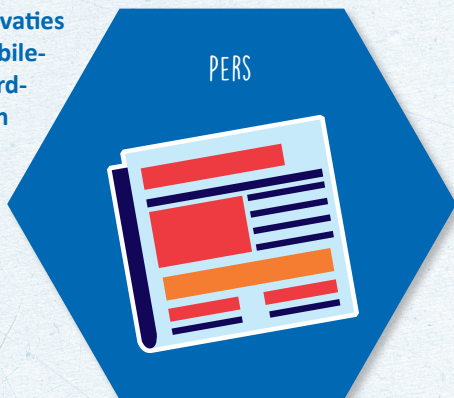
➤ Suggesties om als groep in contact te komen en contact te onderhouden met de jeugddienst.

- Betrek de jeugddienst bij problemen of moeilijkheden. Naast de koepel van KSA kan de jeugddienst heel wat antwoorden bieden op die problemen. Aarzel niet om ze aan te spreken!
- Een goede samenwerking gaat uit van twee kanten. Probeer daarom goed te communiceren met je jeugddienst zodat ze weten waar ze je kunnen bijstaan.

◆ Aandachtspunten

- ☞ Laat weten aan de jeugddienst waar je met jouw KSA-groep van wakker ligt. Als KSA-groep ben je ervaringsdeskundige over wat er leeft binnen je gemeente. Probeer langs te gaan om je jeugdconsulent hierover aan te spreken of gebruik de jeugdraad (zie fiche jeugdraad) om van gedachten te wisselen.
- ☞ Probeer je als groep in te zetten voor de belangen van alle kinderen en jongeren binnen de gemeente. Doe dat in samenwerking met de jeugddienst. Stel je niet alleen de vraag wat de jeugddienst voor jouw KSA-groep kan doen, maar ook wat je groep voor jouw jeugddienst doen?

Je gaat een nieuw gebouw neerzetten of renovaties doen aan je huidige lokalen. Of je viert een jubileum. Of misschien wil je wel proberen een recordpoging te verbreken? Elke KSA-groep heeft een andere reden om in de pers te komen. Persaandacht komt meestal helaas niet vanzelf, een goed contact met plaatselijke journalisten is daarom zeker een meerwaarde.



◆ Meerwaarde

➤ Wat kan regionale pers voor jouw groep betekenen?

- Via een persberichtje, aankondiging op de lokale radio of de regionale televisie kan je een specifieke activiteit van jouw groep in de kijker zetten.
- Voor KSA-groepen zijn de meest voorkomende redenen om een persbericht uit te sturen:
 - Gratis reclame
 - Imago en naambekendheid
 - Fondsen aantrekken
 - Meer publiek!

➤ Wat kan jouw groep voor regionale pers betekenen?

- Journalisten zijn steeds op zoek naar nieuws. Door hen persberichten te bezorgen, geef je hen meteen input om een artikel of reportage te maken.
- Naast berichtgeving over verkeersongevallen, diefstallen, politiek is een bericht met positief, jeugdig nieuws zeker een welkome afwisseling.

◆ Contact nemen en onderhouden

➤ Specifieke ideeën / suggesties om als groep in contact te komen met de pers.

- Stel in jouw groep een communicatieverantwoordelijke en/of woordvoerder aan. Dit is de vaste contactpersoon voor de pers. Hij of zij stuurt doelgericht persberichtjes uit.
- Maak bij het begin van het werkjaar een minicommunicatieplan op. Bepaal met de groep wanneer je welke boodschap via een persbericht wil verspreiden.
- Zorg voor een lijst met contactgegevens van regionale journalisten. Vraag zeker eens na bij je ouders, vrienden, ouders van je leden, daarnaast kan je de colofon van de krant bekijken.

➤ Specifieke ideeën / suggesties om als groep contact met de pers te onderhouden.

- Een persbericht is geen advertentie. Denk goed na over de boodschap die je wil verspreiden via een persbericht.

- Bepaalde tv- en radioprogramma's doen vaak een oproep naar verenigingen. Vaak krijg je tijdens zo'n uitzending de kans om heel kort reclame te maken voor je KSA-groep of een bepaald initiatief.

◆ Aandachtspunten en algemene tips

- ☞ Op de KSA-website vind je een **informatiebundel en bijhorende fiche**: 'Onze KSA-groep in de pers'. In de bundel vind je handige tips en informatie over hoe je een persbericht opmaakt en hoe je dit best verspreidt.
- ☞ Contacteert de pers jou na een ongeval of bij een crisissituatie in jouw groep? Neem dan zeker contact op met de koepel, eventueel via het noodnummer. Bereid je voor op eventuele crisiscommunicatie via de specifieke fiche en infobundel, terug te vinden op de KSA-website.
- ☞ Verspreid je boodschap ook via eigen kanalen (sociale media, website, mail ...)!